

# 令和6年度消防吏員被服の納入（令和6年度再任用者及び新規採用者分）仕様書

鳥取県西部広域行政管理組合消防局

## 総則

この仕様書は、鳥取県西部広域行政管理組合消防局（以下「当局」という。）において調達する令和6年度消防吏員被服の納入（令和6年度再任用者及び新規採用者分）の仕様について適用する。

### 1 品名及び数量

#### (1) 盛夏服関係

品名	数量	備考
盛夏服上着（男性用）	15 着	長袖
盛夏服上着（女性用）	1 着	長袖
盛夏服上着（男性用）	30 着	半袖
盛夏服上着（女性用）	2 着	半袖
盛夏服ズボン（男性用）	31 本	
盛夏服ズボン（女性用）	1 本	
盛夏服スカート（女性用）	1 本	
盛夏帽（男性用）	15 個	
盛夏帽（女性用）	1 個	

#### (2) 活動服関係

品名	数量	備考
冬活動服上着	4 着	
冬活動服ズボン	4 本	

#### (3) 救急服関係

品名	数量	備考
冬救急服（男性用）	15 組	上衣、ズボン
冬救急服（女性用）	1 組	上衣、ズボン
夏救急服（男性用）	30 組	上衣（半袖）、ズボン
夏救急服（女性用）	2 組	上衣（半袖）、ズボン
冬救急帽	16 個	
夏救急帽	16 個	

### 2 仕様

別紙仕様に合致するもの又は同等以上の性能を有するもの。

### 3 納入期限

令和6年6月30日

#### 4 試作品の提出

落札者は、10日以内に試作見本を提出し、消防局総務課係員の検査を受けること。ただし、消防局長が認める場合には、試作品の提出を行わないことができるものとする。

#### 5 採寸

採寸については、昨年度実施済みであり、落札者に速やかにサイズ等を報告するものとする。

また、袖丈・ズボンの股下寸法については、サイズ表に示した基準にこだわらず、採寸結果のとおり各人の体型に合わせて仕上げるものとする。

#### 6 検査

検査は、外観検査及び分解検査とし、その経費は一切納入者の負担とすること。

#### 7 納品

製品の納入に際しては、1着ごとにプレスした後ビニール袋により包装のうえ、氏名、サイズが容易に確認できるとともに、職員ごと紙袋等に一括にまとめて収納し、所属ごとに分けて納品すること。

#### 8 納品の保証

納入後であっても生地、型式、縫製等に不備又は相違があるときは、速やかに補正し、又は取替えるものとする。

#### 9 注意事項

- (1) 製作に要する費用は、当初の契約額の通りとする。
- (2) 使用素材は、すべて良質なものを使用するものとし、特に紡績糸は、糸ムラ、織りキズ、ムラなどないもの、また織上りは均正で、織りキズ、糸節、汚れなど欠点のないものを使用しなければならない。
- (3) 縫製について、各部の縫い合せ部はすべて優良で縫いとび、縫い外れ、その他の欠陥がないよう十分配慮し行わなければならない。また仕様書に記載なき事項についても良心的に対処すること。
- (4) 仕様書の内容を納入者の解釈により勝手に変更してはならない。
- (5) この仕様書に疑義を生じたときは、係員の指示を受けなければならない。

## 1 盛夏服

仕様については、消防吏員服制基準（昭和42年2月3日消防庁告示第1号）に定めるもののほか、次による。

### 1. 上着

(1) 型式 カッター衿型肩章付、前立て額付、長袖カフス式、半袖、左右胸ポケット雨ブタ付（ボタン止め）

(2) 材料

区 分	仕 様	用 途
表 地	ニッケ 先染エコトロピカル<EWS716> 毛 30% 再生ポリエステル 69.5% 制電性繊維 0.5% 静電防止	身頃・袖・カフス・ヨーク・背・ポケット
色 相	C/# 1960 (指定色)	
衿 芯	テトロン プレス芯	
芯 地	ポリエステル 65% 綿 35%	
衿 吊	指定の物	
縫 糸	ポリエステル 100% # 50	
釦	ポリ釦 (長袖) 13mm×16 個 (半袖) 13mm×10 個	肩章・雨ブタ・前立て・カフス
マジック	YKK マジックテープ 25mm幅	階級章台

(3) 縫製条件

区 分	要 領
針 数	3cm 間で地縫は 11 針以上、飾りは 13 針以上、オーバーロックは 8 針以上とする。
穴かがり	上衣はネムリ穴とする。 上衣の前立・雨ブタはタテ、肩章・カフスはヨコとする。
釦 付	機械付又は手付とする。 手付は 2 本の糸を 1 個の穴に 3～4 回通し、根巻は 3 回以上とする。
裁 縫	糸調子は、ツレ、タルミの無いようにし、返し針を完全にすること。縫糸はテトロン糸を使用すること。また、糸始末を丁寧に行うこと。

(4) 縫製

区 分	要 領
主 衿	衿にはテトロン芯を入れ、衿巾は背中央で 4.5cm (衿台巾 3.7cm) 衿先巾 8.0cm とする。
身 頃	前身のハギは認めない。
前立て (額付)	前立ては表額付きとし、釦を 6 個つける。ガク巾は 4.0cm とする。
胸ポケット	① ポケットは左右 2 ケで雨ブタ付とする。 ② 左右雨ブタには、テトロン芯を入れる。 ③ 雨ブタは巾中央で高さ 6.0cm (端部で高さ 4.5cm) 横巾 14.0cm、胸ポケットは 13.5cm、深さ 14.5cm、インダーツとする。 雨ブタは釦止めとする。(ループは不可)

ペン差し	左胸ポケットの雨蓋前端より 2.0cm 内側に巾 2.0cm のペン差しをつける。
衿 巾	衿巾は所定のものを衿付中央にはさみ縫付とする。
肩当て	巾は中央で 7.0cm (AL サイズ) とし、背肩ヨークは二重仕立とし、はさみ縫いとし表一条飾りミシン縫いとする。(1 枚は不可)
肩 縫	片倒しくみ縫いとする。
背タック	背ヨーク中心に巾 3.5cm のボックスプリーツをする。
脇 縫	本縫いし更にオーバーロックをかける。(インターロックミシン可)
袖 縫	1 枚袖とし袖の縫合せは本縫いし、更にオーバーロックをかけて片倒しとする。
袖付縫	本縫いし更にオーバーロックをかける。(インターロックミシン可)
袖 口	長袖はノボリ付きとし、カフス巾 6.0cm、のぼりの高さ 15.0cm とする。開き 12.0cm とし、ボタンはカフスに 2 個、ノボリはカフスに 2 個、ノボリに 1 個取り付ける。半袖は袖口の折り返しをミシンたたきとする。
片 布	所定のものを上前胸ポケット裏面中央に縫付け、その下に品質表示を縫付ける。
サイズネーム	衿付中央の下縁に、はさみ縫付ける。
階級章台	右前身頃雨蓋付根、中央上部 1.5cm 上に、縦 2.5cm 横 4.0cm の面ファスナーを四方縫い付ける。
肩 章	巾は 4.5cm とし、端を袖付けの縫目に縫込み、クロスステッチを入れる。肩章の先は衿付根部とし、ボタンで止める。
裾折返し	裾は三ツ巻縫いとして、ワイシャツ式とする。

## 2. スポン

(1) 型式 男性用ズボン：ワンタック、長ズボン、腰帯付、裾口シングル、両脇ポケット、両ピスポケット

(2) 材料

区 分	仕 様	用 途
主材料	地 トスコ エコポーラ<ECO2000> 再生ポリエステル 80% 麻 20% C/# FD 紺 (指定色)	前身頃・後身頃・前立て・天狗・帯・ポケット向当て・ループ
	マーベルト/袋地 構成 ポリエステル 65% 綿 35% 品番 # 7500 C/# クリーム	帯・ポケット袋
副材料	YKK 製ファスナー	前当て
	オビ芯	帯芯
	前環	前当て
	ポリ釦 15mm	天狗・ピスポケット

(3) 縫製条件 上着に準じる。

#### (4) 縫製

##### 《男性用ズボン》

区 分	要 領
前タック	左右各 1 本を外向けに付け、ワンタックとする。
腰 帯	帯巾 3.5cm 仕上り寸法とし、芯地を入れ、裏はマーベルト（滑り止め）を付ける。
ループ	上部より 1cm 下にループ巾 1cm、長さ 5cm のループを 8 本付ける。ただし、後ろ中心のループは 2 本とする。
脇ポケット	両脇口の個所に 0.6cm の飾りを掛け、他は割り縫い、口巾 15cm、深さ上門より 27cm、袋巾 16cm とし、向当布を内外につけ、口端に閉止めをする。右袋内に共生地で小物ポケットを縫い付ける。
尻ポケット	上端より 9cm 下に口巾 14cm、深さ 18cm 片玉にて左右に蓋なしのポケットを付け、左はボタン止めとする。ポケット両口端にはそれぞれ閉止めとする。
相引き・ 内股尻縫い	裁ち目はオーバーロック、内股、尻縫いはミシンで 2 回縫いし、特に尻縫いは、糸切れを防ぐため、伸ばして地縫いする。
棒シック	袋地使用、尻縫目にミシン目が表に出ないように 10cm、巾 2cm のものを付ける。
裾 口	折り返しは 3cm 以上とし、オーバーロック掛けミシンたたきとする。
靴づれ	巾 2cm、長さ 18cm のものを付ける。
片 布	上前、脇ポケット裏に上衣と同等の片布を付ける。
サイズネーム	上前、腰裏に取り付ける。
穴かがり	機械穴、鳩目とする。

##### 《女性用ズボン》

区 分	要 領
ウエストベルト	ベルト巾は 3 cm とする。
脇ポケット	脇セットポケットは、口巾 16cm とし上下閉止めをする。
尻ポケット	尻ポケットは両ピスで片玉口巾 1cm×14cm とし釦で止める。
前ファスナー	前中心は、18cm ファスナー開きとする。
裏 地	腰部は表に合わせてタックを取る。
ポケット袋	脇セットポケット、尻ポケット共裏地利用のスレーキとする。
ベルト通し	1cm 巾で中巾 4.5cm とし、前身 2 本、後身 3 本とする。
前タック	ワンタックで、前側は 2.0cm・脇側 1.5cm のヒダ奥を取る。
ダーツ	後身頃各 2 本取りとする。

##### 《女性用スカート》

区 分	要 領
ウエストベルト	巾 30mm の腰帯芯（インベル芯）を入れる。 巾 1cm、長さ 4cm のベルト通し、4 本付き。 三段尾錠を付ける。両脇にスカート巾を挟み込む。 左側上部ベルト位置で三段尾錠で止める。

前身頃	ラップ式とする。
ポケット	右サイド脇ポケットは、セツポケットとし、袋布は裏地を使用する。 ポケット口は 16cm とする。
ダーツ	前 4 本、後 4 本とし、左側で接ぎ 18cm ファスナーを付ける。
裾	裾ヘムは 5cm とし、ロックルイスする。
その他	ズボンに準ずる。

## サイズ表

《男性 長袖・半袖上着》（出来上がり寸法）（単位：cm）

	上衣丈	胸囲	肩巾	長袖丈	半袖丈	ネック
AS	78	100	43	53	26	37
AM	80	105	44	55	27	38
AL	82	110	46	57	27	39
ALL	84	115	48	59	28	40
A3L	86	118	49	63	29	42
BS	78	108	45	52	27	38
BM	80	114	47	54	28	40
BL	82	120	49	56	28	42
BLL	84	124	51	56	28	45
B3L	86	128	53	60	29	47
YM	82	100	43	57	27	37
YL	84	105	44	59	27	38
YLL	86	110	46	61	28	39

《男性 ズボン》（単位：cm）

	腰廻	股下	ワタリ巾
A1	70	フリーサイズ	32
A2	73	〃	32
A3	76	〃	33
A4	79	〃	33
A5	82	〃	34
A6	85	〃	34
A7	88	〃	35
B2	91	〃	35
B3	95	〃	36
B4	100	〃	37
B5	105	〃	38
B6	110	〃	39

《女性 長袖・半袖上着》（出来上がり寸法）（単位：cm）

	ネック	肩幅	長袖丈	半袖丈	胸囲	着丈	長袖口	半袖口
7号	36	42	54	22	96	62	5*23	31.5
9号	37	43	55	23	100	64	5*23	32.0
11号	38	44	56	23	104	66	5*24	32.5
13号	39	45	57	24	108	68	5*24	33.0
15号	40	46	57	24	112	70	5*25	33.5
17号	41	47	58	25	116	70	5*25	34.0

《女性ズボン》

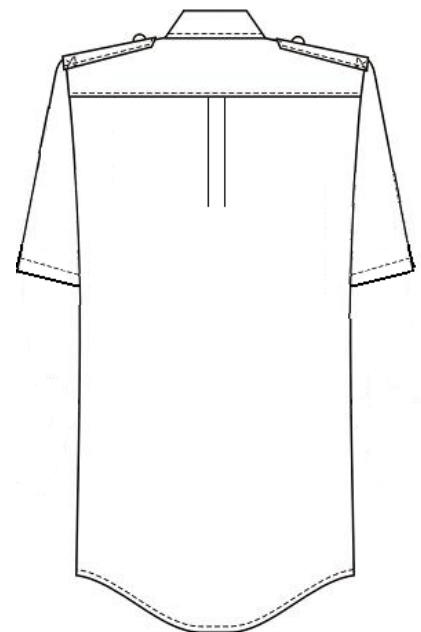
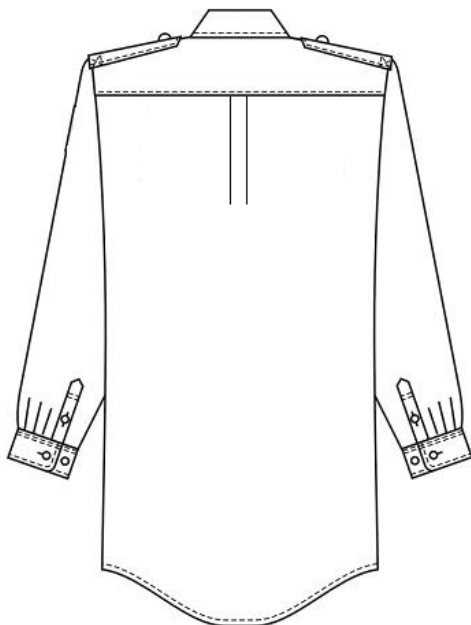
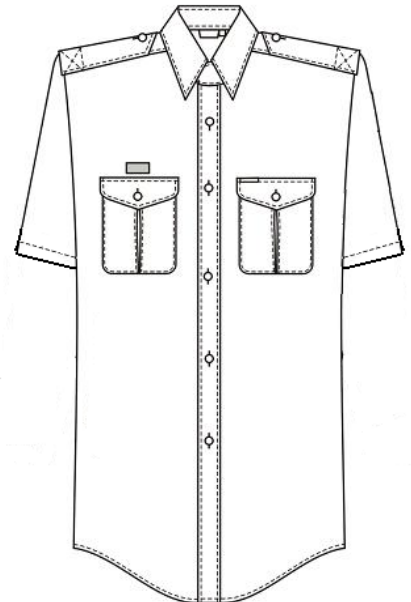
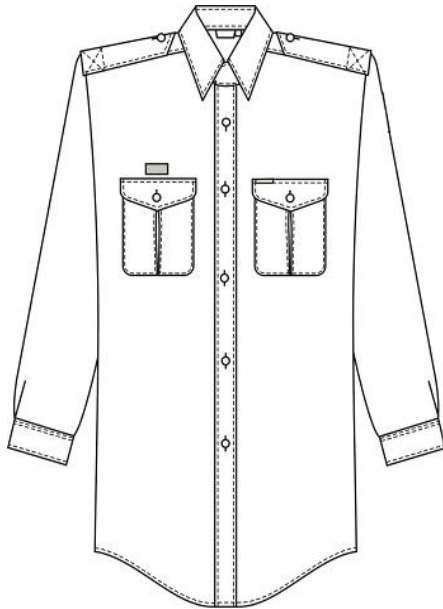
	W	H 上り	股上	裾巾
7号	60	97	28	21.0
9号	63	100	29	21.5
11号	66	103	29	22.0
13号	69	106	30	22.5
15号	72	109	30	23.0
17号	75	112	31	23.5

《女性スカート》

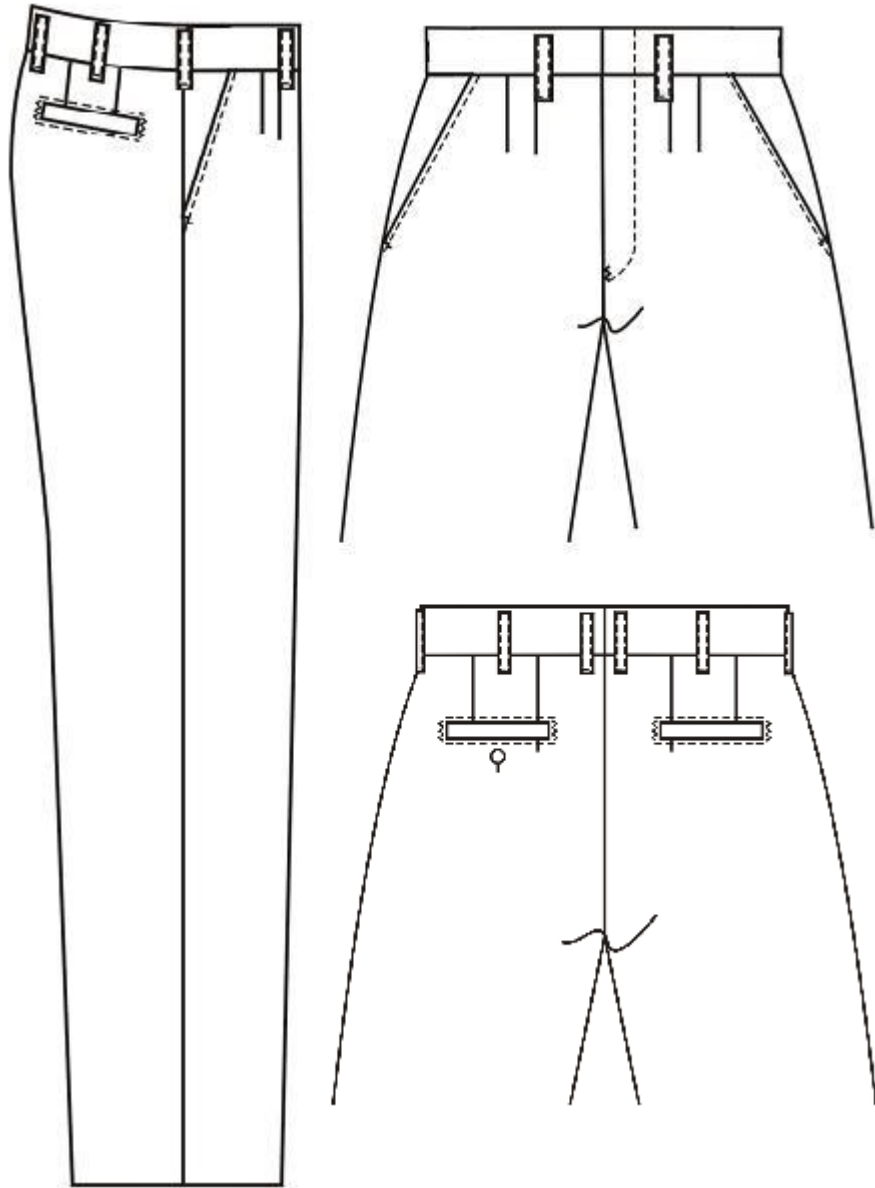
	W	H 上り	丈
7号	60	93	56
9号	63	96	57
11号	66	99	57
13号	69	102	58
15号	72	105	58
17号	72	108	59

<参考図>

[盛夏服 長袖上着・半袖]

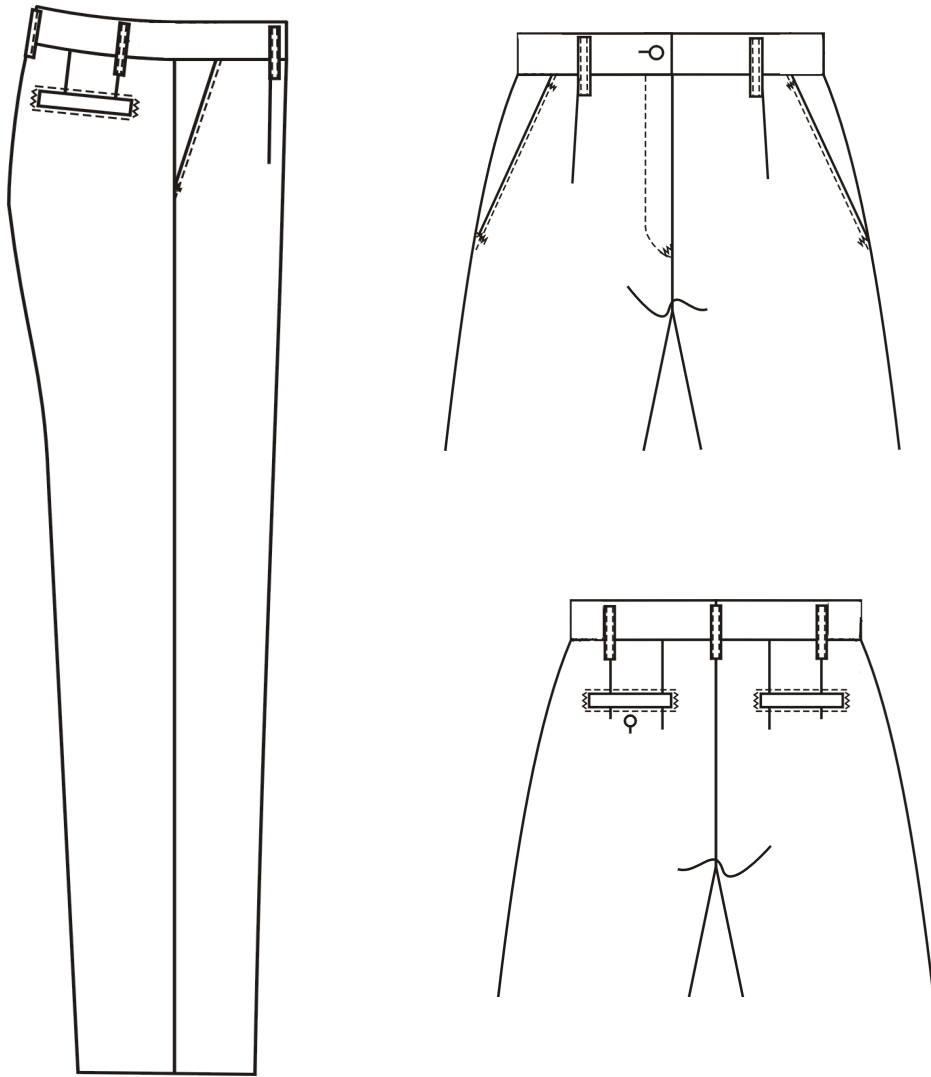


[ 盛夏服ズボン ( 男性用 ) ]

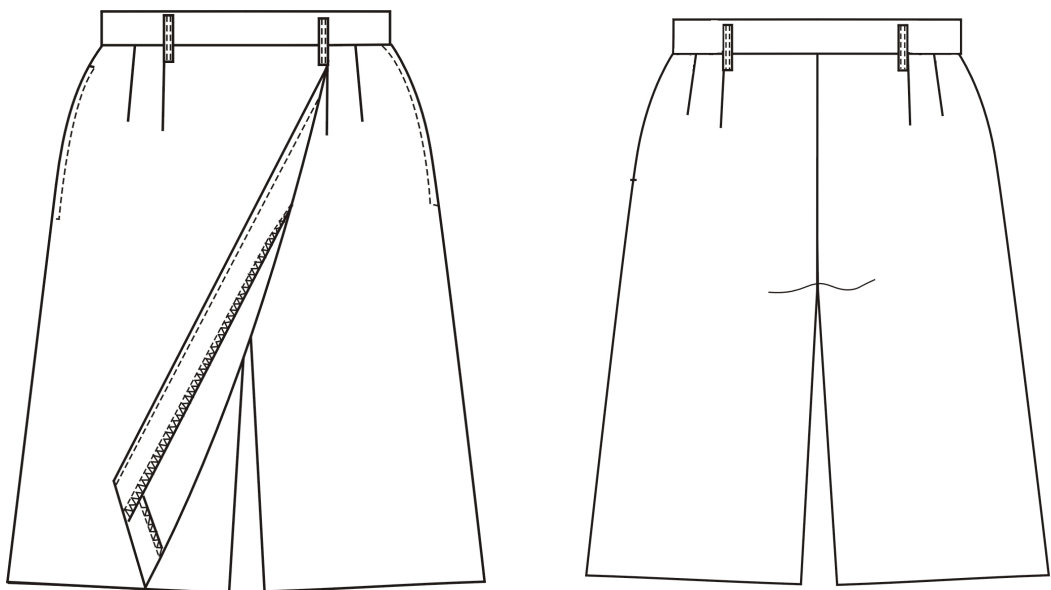




[ 盛夏服ズボン ( 女性用 ) ]



[ 盛夏服ラップキュロット ( 女性用 ) ]



## 2 盛夏帽

仕様については、消防吏員服制基準（昭和42年2月3日消防庁告示第1号）に定めるもののほか、次による。

### 1. 材料

#### (男性用)

表生地	盛夏服ズボンと同生地、同色とする
裏地	純綿、平織、防縮加工したもの、堅牢な黒色
ビニールフィルム	裏張り、汗切り用
庇	①表・・・ビニールレザー、黒色 ②裏・・・再生革、シボ付き、黒色
あごひも	黒色の合成皮革製、幅12mm
びん革	デラ・クール使用、幅4cm、片折り玉縁飾りミシン縫いとする。
前立ばね	幅3cmポリエチレン板に、ら線状バネを縫い付ける。
帽章	黒ラシャ生地の8枚葉金モール刺繍で、金属消防章（銀色）を抱擁する。
耳釦	真鍮製、金色
天張り	硬質ビニールに#19番銅線を2本入れる。
ハト目	黒色のもの
腰枠	ポリエチレン板、幅5cm、厚さ幅1.5mm
周章	消防吏員服制準則のとおりとする。

#### (女性用)

表生地	盛夏服ズボンと同生地、同色とする
裏地	純綿、平織、防縮加工したもの、堅牢な黒色
ビニールフィルム	裏張り、汗切り用
庇	円形つば型
腰部	表生地使用
帽章	黒ラシャ生地の8枚葉金モール刺繍で、金属消防章（銀色）を抱擁する。
周章	周章は入れない
型式	ハイバック型

## 2. 縫製

### (男性用)

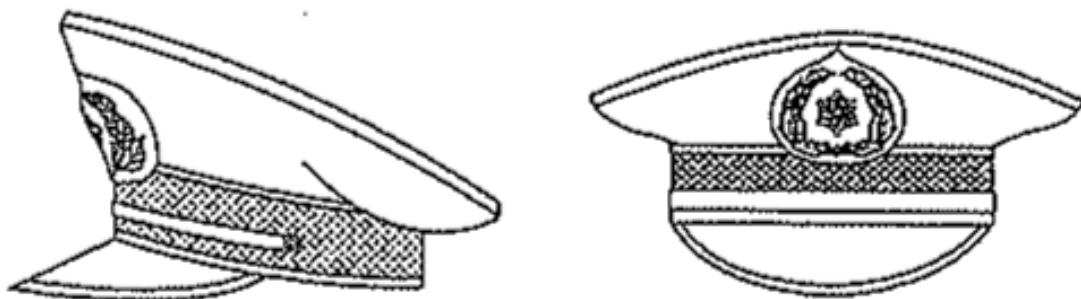
天井拵え	表生地を楕円形に裁ち、裏生地も楕円形に裁ち、ネーム入れの付いたビニールフィルム（汗止め用）と縫い合わせる。
襠縫	①表生地を前襠2枚、後襠2枚に裁ち、各先端を後片倒し縫いで止め、輪状とする。 ②各縫い代は5mm以上とする。 ③片方に2個ずつのハト目穴を施す。
腰拵	腰の両端を片倒して縫い合わせ、輪状とし、下端玉縁をつくる。
天まとめ	①天井布と襠布との各先端とを縫い合わせる。 ②縫い合わせた上をバイアスで包み縫いをする。 ③次に腰の上端と襠の下端を縫い合わせバイアスで包み縫いをする。 ④各縫い代は、5mm以上とする。
腰拵拵え	①ポリエチレン板で各サイズに合せ、両端を合わせ輪状に止める。 ②腰中央部（全面）に前立用バネを固定する。
仕上げ	①腰拵を腰布内部に入れ、腰布下部を内側へ折り返してミシンにて縫製する。 ②全面中央に底を付け、内側にびん革を縫い付け、後部重ね目はハトで止める。 ③SD色（同系色）斜子べり、金蛇腹等により周章を縫い付ける。 ④前面中央部に前章を縫い付ける。 ⑤あごひもを耳釦で止め裏側に通して耳釦の割足を内部へ折り返す。 ⑥びん革を内側へ折り返し仕上げる。 ⑦厚紙の仮拵を入れる。

### (女性用)

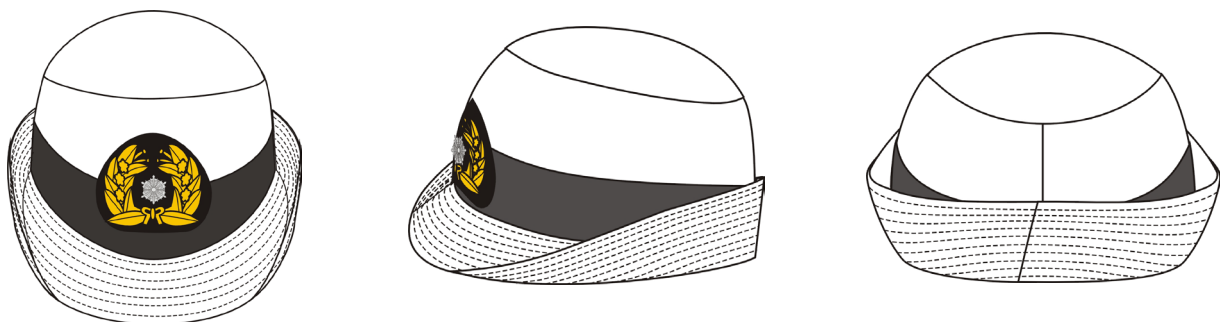
天井部	天井分にサイズ・氏名を明記できる名札入れを設ける。
外周部	帽子の周囲に黒色のリボンを巻くものとする。

<参考図>

[盛夏帽 (男性用)]



[盛夏帽 (女性用)]



[き章・周章]



周 章		周 章	
15 3 3 15		7 15 6 3 3 15	
	消防司令		消防総監
15 3 3 15		7 15 6 3 3 15	
	消防司令補		消防正監
7 3 3 30		7 15 6 3 3 15	
	消防副士長		消防副監
	消防士長		消防司令長

### 3 活動服

仕様については、消防吏員服制基準（昭和42年2月3日消防庁告示第1号）に定めるもののほか、次による。

#### 1. 品名、品番

<冬活動服>

[上衣] (株) イマジョー製 TX9000VR

[ズボン] (株) イマジョー製 TX9001DR

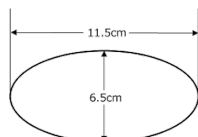
#### 2. その他追加仕様

<上衣>

ア. 左胸雨蓋上部に楷書体、金茶色で上段に西部消防局、下段に個人名(姓のみ)を刺繍する。

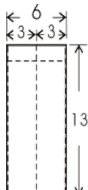
イ. 右袖肩付けより8cm下に指定型のワッペン台座<面ファスナー/ループ面>を縫い付ける。

<右図>



ウ. 左袖肩付けより8cm下に長さ13cm、幅6cmの2本入りペン差し取り付け。

<右図>



エ. 背ヨークに下記の指定デザインを反射ネイビーにて圧着プリントする。

<W330mm×H79mm>

# 鳥取県西部消防局

TOTTORI SEIBU FIRE DEPARTMENT

<ズボン>

ア. 裾仕上げは靴擦れ付きとしミンタタキ縫いにて仕上げる。

3. 階級章台 胸部右のポケットブタ付根上部中央部1cmの位置にタテ2.5cm、ヨコ4.0cmの上着と同色のマジックにて四方を縫い付けること。

4.サイズ表 (単位 : cm)

<上衣>

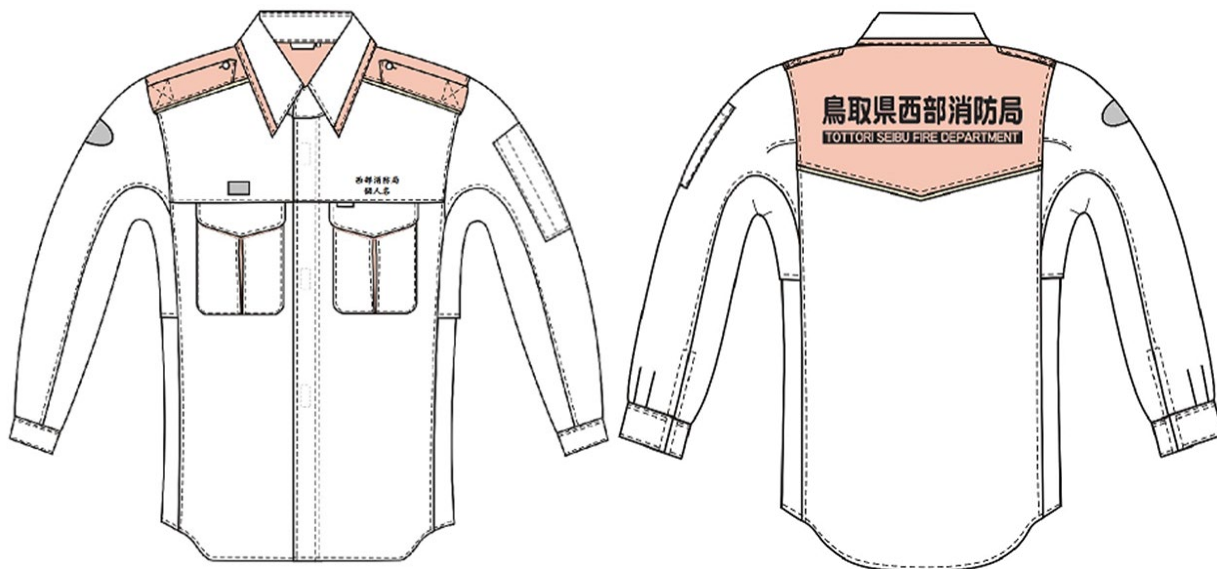
サイズ	胸囲	着丈	肩巾	衿丈	ネック
AS	100	73	44	75	39
AM	105	75	46	78	40
AL	110	77	48	81	41
ALL	115	79	50	84	43
A3L	1120	81	52	87	45
BS	110	73	48	75	43
BM	115	75	50	78	45
BL	120	77	52	81	47
BLL	125	79	54	84	49
B3L	130	81	56	87	51

<ズボン>

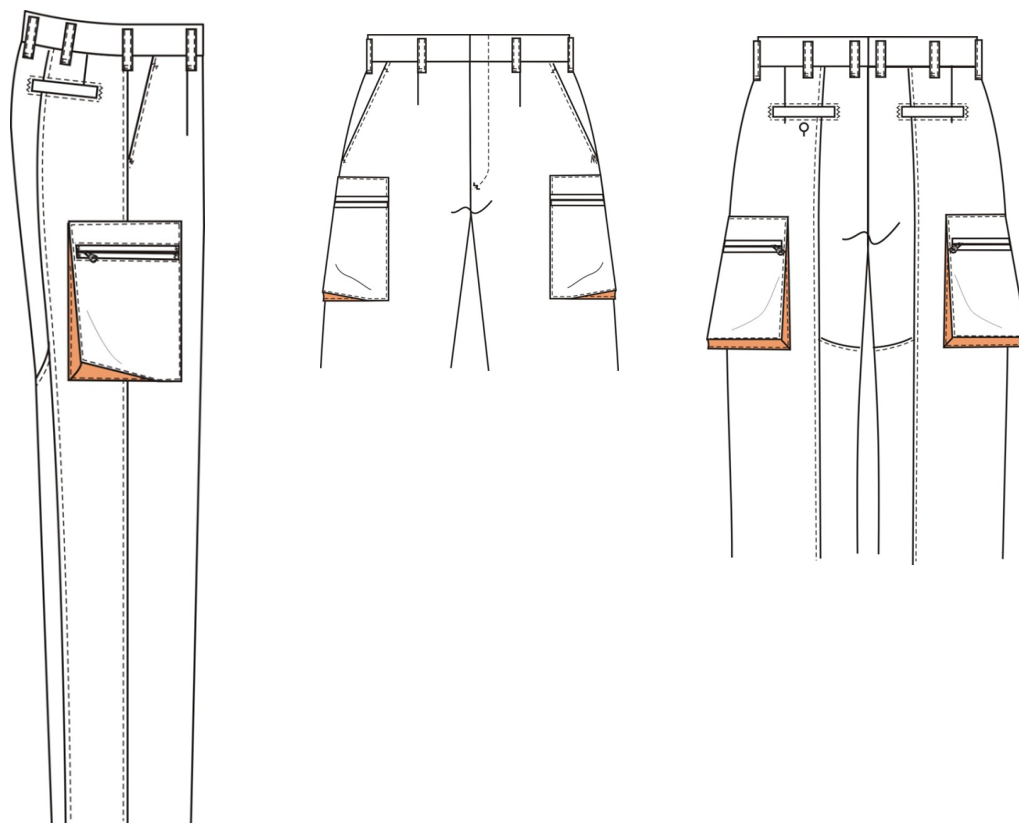
サイズ	ウエスト	股下
A1	70	採寸にて決定する
A2	73	
A3	76	
A4	79	
A5	82	
A6	85	
A7	88	
B00	82	
B0	85	
B1	88	
B2	91	
B3	95	
B4	100	
B5	105	
B6	110	

<参考図>

[活動服 (夏冬共通)]



[活動服ズボン (夏冬共通)]



## 4 救 急 服

仕様については、消防吏員服制基準（昭和42年2月3日消防庁告示第1号）に定めるもののほか、次による。

### 1. 冬救急服

#### (1) 上 着

区 分	要 領
色及び地質	明るい青みの灰色（指定色）で、ニッケ ソフトピッケ、品番 SK553（帯電防止加工及びスーパーセルボニック加工処理したもの。）
製 式	① 台えり付きシャツカラーの長そでとし、ウエストラインにタックを入れる。 ② 比翼仕立てとし、胸部左右に各一個、左肩下に一個ポケットをつけ、胸部左右のポケットにはふたをつける。 ③ 衿に、ポリエステルと綿との混紡糸を使用した白のブロードの替えりをつける。 ④ 胸部左のポケット上部に、マジックテープ式ワッペンを別図1のとおり取り付けること。 ⑤ マジックテープ式ワッペンの刺繍ネームは別図1のとおりとする。 ⑥ 形状は、図のとおりとする。 ⑦ 肩章は外側の端を肩の縫い目に縫い込み、白の反射テープの肩章カバーを差し込むとともに、えり側を地質と類似色のボタン1個でとめる。 ⑧ 階級章台は、胸部右のポケットブタ付根上部中央部1cmの位置にタテ2.5cm、ヨコ4.0cmの上着と同色のマジックにて四方を縫い付けること。 ⑨ 前たては、ヒヨク仕立てファスナー式（YKK 製）とし、ファスナー上部止めは襟もとより5cm下げるとともに、3ヶ所マジック止めのうえ襟元にボタンを1ヶ所設けること。
縫 製 (女性用)	型紙は女性用型紙で、かつサイズ構成も女性用サイズであること。

#### (2) ズボン

区 分	要 領
色及び地質	暗い灰色（指定色）で、ニッケ サキソニー、品番 SK551（帯電防止加工及びスーパーセルボニック加工処理したもの）
製 式	① 長めのタックを入れた長ズボンとし、両もも及び左右後方に各一個のポケットを付ける。 ② 左右後方のポケットは、ボックススプリーツ上切替え仕立てとする。 ③ 形状は、図のとおりとする。
縫 製 (女性用)	型紙は女性用型紙で、かつサイズ構成も女性用サイズであること。

### 2. 盛夏救急服

#### (1) 上 着

区 分	仕 様
色及び地質	明るい黄みの灰色（指定色）で、ニッケ ポーラ、品番 SK554
製 式	長袖又は半袖とし、左肩下のポケットはつけない。その他は、冬救急服上着と同様とする。形状は、図のとおりとし、図中二重斜線部分はスリット空き、背裏メッシュ仕立てとする。
縫 製 (女性用)	型紙は女性用型紙で、かつサイズ構成も女性用サイズであること。



(2) スポン

区 分	要 領
色及び地質	暗い灰色（指定色）で、ニック トロピカル、品番 SK552（帯電防止加工及びスーパーセルボニック加工処理したもの）
製 式	冬救急服ズボンと同様とする。
ループ	上部より1cm下にループ巾1cm、長さ5cmのループを8本付ける。ただし、後ろ中心のループは2本とする。
縫 製 (女性用)	型紙は女性用型紙で、かつサイズ構成も女性用サイズであること。

3. 階級章 裏マジック付アドバンス階級章とする。

4. その他仕様

<別図1>

マジックテープ刺繍には「鳥取県西部消防局」「救急救命士」（指定する救急救命士のみ）「苗字」を記載する。

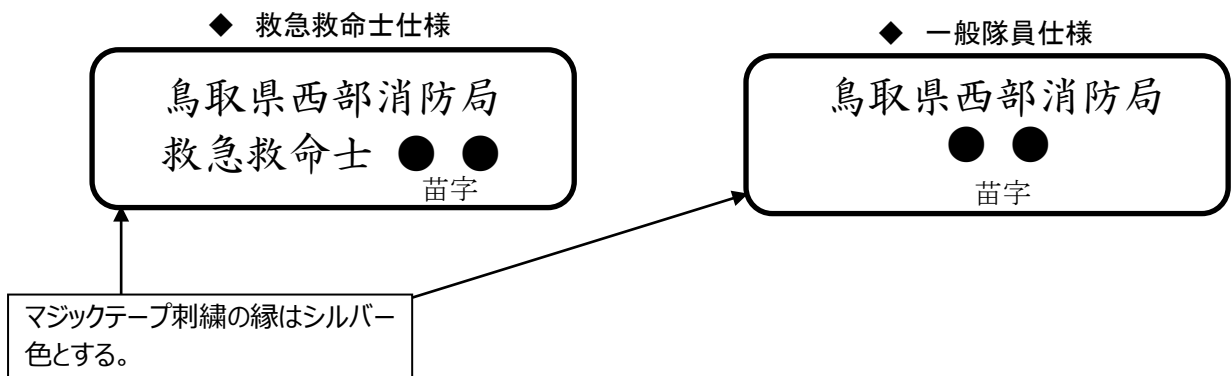
※マジックテープ刺繍の大きさについてはW120mm×H40mm程度とし裏マジックテープ付とする。

※文字：明朝体で濃いグレーとする。

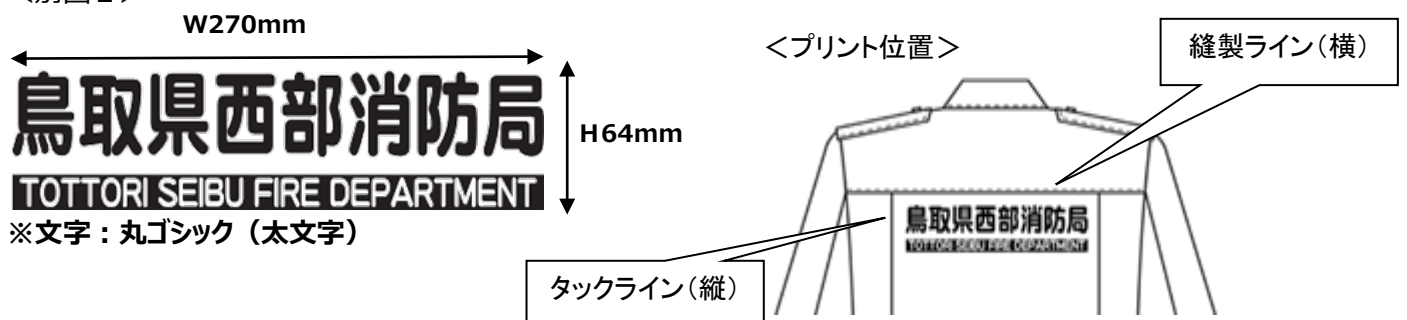
<別図2>

- (1) 背部の指定した位置に下記の指定デザインを黒色にて圧縮プリントする。
- (2) 圧着プリント文字の上段と下段の長さを揃えること。
- (3) 圧着プリント文字の大きさについてはW270mm×H64mm程度とするが、肩巾の小さいサイズについてはプリント文字の大きさを調整し、タックライン（縦）内に入るように仕上げること。
- (4) 圧着プリント位置は背部の縫製ライン（横）より1cm下の位置とする。
- (5) 詳細については、必要に応じ契約後に受注者と別途、協議を行うこととする。

<別図1>



<別図2>



サイズ表（上り寸法）（単位：cm）

[ 女性用救急服 上着 ]

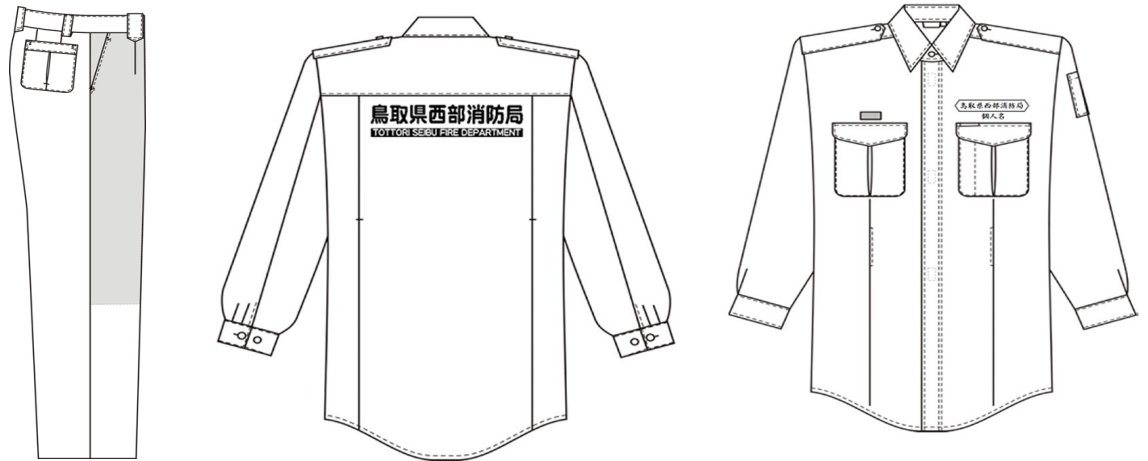
	着丈	肩巾	袖丈	胸囲	ネック
7号	72	42	54	96	35
9号	72	43	55	100	36
11号	74	44	56	104	37
13号	76	45	57	106	38
15号	77	46	57	112	39
17号	78	47	58	116	40

[ 女性救急服 スボン ]

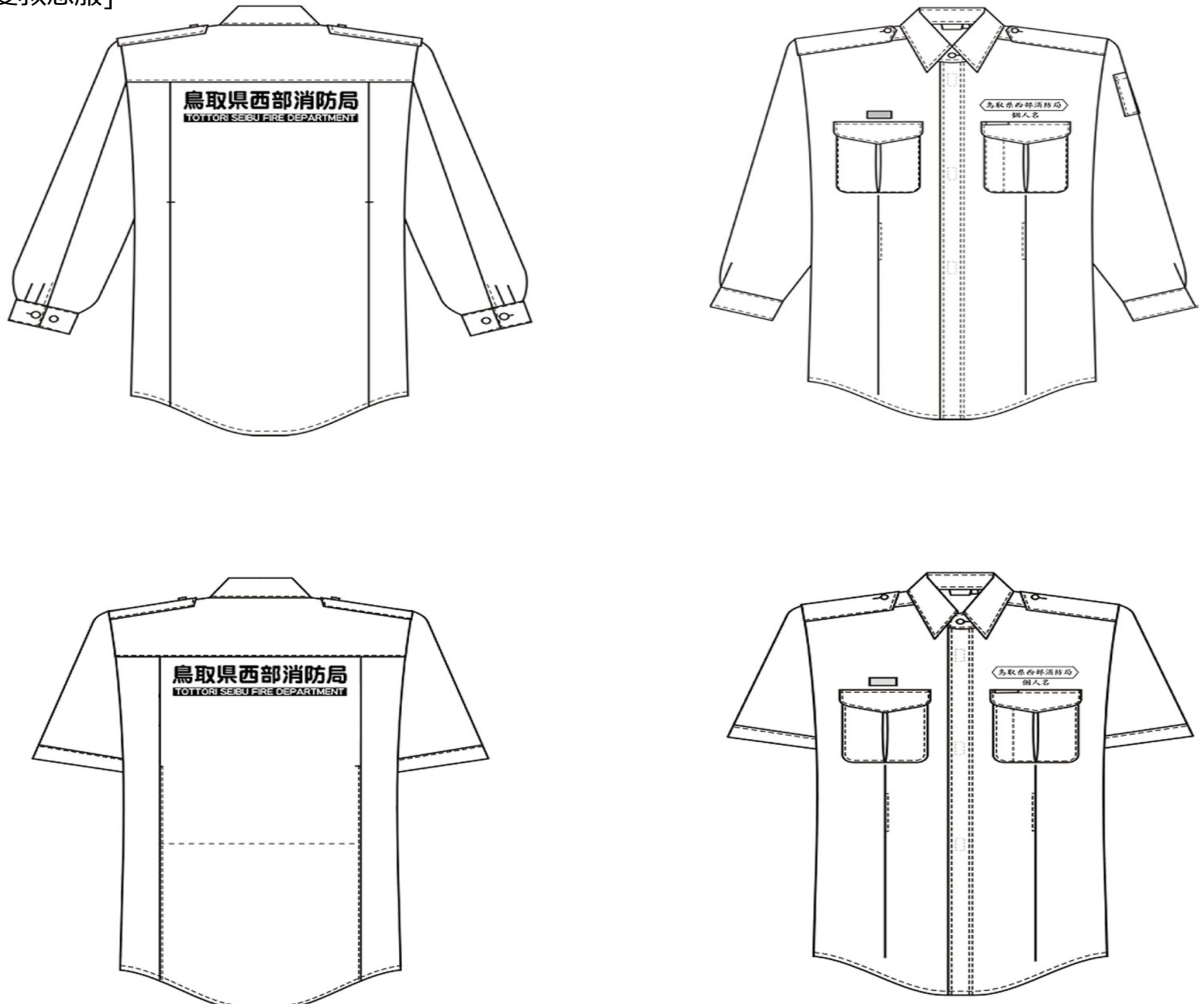
	W	H 上り	股上	裾巾
7号	60	97	28	21
9号	63	100	29	21.5
11号	66	103	29	22
13号	69	106	30	22.5
15号	72	109	30	23
17号	75	112	31	23.5

<参考図>

[冬救急服]



[盛夏救急服]



## 5 救急帽

仕様については、消防吏員服制基準（昭和42年2月3日消防庁告示第1号）に定めるもののほか、次による。

### 1. 冬救急帽

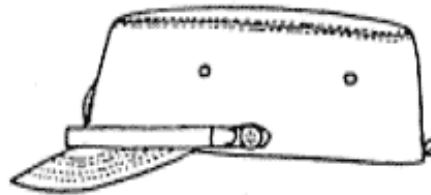
区 分	要 領
色及び地質	暗い灰色で、ニッケ サキソニー、品番 SK551（帯電防止加工及びスーパーセルボニック加工処理したもの。）
製 式	① 前ひさしは、地質と同じものとし、その表を白の反射テープで覆う。 ② あごひもは、灰色ビニール製とし、その両端は、帽の両側において銀色金属製消防章各 1 個でとめる。 ③ 形状及び寸法は、図のとおりとする。
き 章	銀色金属製消防章とする。 形状及び寸法は、図のとおりとする。
周 章	① 帽の周りに階級に応じ白のレーヨン製あや竹リボンを巻くものとする。 ② 寸法は、図のとおりとする。

### 2. 盛夏救急帽

区 分	仕 様
色及び地質	暗い灰色で、ニッケ トロピカル、品番 SK552（帯電防止加工及びスーパーセルボニック加工処理したもの）
製 式	冬救急帽と同様とする。
き 章	冬救急帽と同様とする。
周 章	冬救急帽と同様とする。

<参考図>

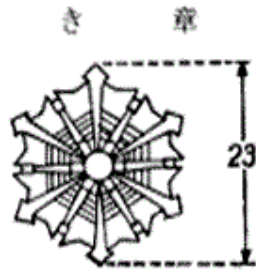
[救急帽]



あごひも



[き章・あごひも留め消防章]



あごひも留め消防章



[救急帽につける階級周章]

階 級	保安帽	しころ	救急帽	周 章
消 防 士	4	10	4	1
消防副士長	2 4 4	5 10 10	3 3 4	2
消 防 士 長	4 4 4	10 10 10	4 3 4	3
消防司令補	4 4 8	10 10 25	4 3 6	4
消 防 司 令	8 4 8	25 10 25	6 3 6	5
消防司令長	8 4 4 4 8	25 10 10 10 25	6 3 4 3 6	6
消 防 監	8 4 8 4 8	25 10 25 10 25	6 3 6 3 6	7
消防正監	8 3 8 3 15	20 5 20 5 40	6 3 6 3 8	8
消防司監	8 3 15 3 15	20 5 40 5 40	6 3 8 3 8	9
消防總監	15 3 15 3 15	40 5 40 5 40	8 3 8 3 8	10

年 月 日

## 入 札 書 (第 回)

鳥取県西部広域行政管理組合管理者 様

鳥取県西部広域行政管理組合財務規則（平成8年鳥取県西部広域行政管理組合規則第3号）第2条において準用する米子市契約規則（平成17年米子市規則第43号）、鳥取県西部広域行政管理組合会計規則（令和3年鳥取県西部広域行政管理組合規則第7号）第2条において準用する米子市会計規則（平成17年米子市規則第44号）を承知の上、次のとおり入札します。

住 所

商号又は名称

代表者氏名

印

件 名	消防吏員被服の納入（令和6年度再任用者及び新規採用者分）
納 入 場 所	鳥取県西部広域行政管理組合 消防局
入 札 金 額	金 円

### 注意

- 1 入札書は、封書にし、封筒表面に「入札書在中」と表示し、裏面に件名、住所、商号又は名称及び代表者氏名を記載すること。
- 2 入札金額は、消費税及び地方消費税を含めない金額とし、算用数字を使用してください。なお、入札金額の訂正はできません。

年 月 日

## 辞 退 届

鳥取県西部広域行政管理組合管理者 様

住 所

商号又は名称

代表者氏名

印

下記の入札物件について、第 回目の入札を辞退します。

### 記

- 1 件 名 消防吏員被服の納入（令和6年度再任用者及び新規採用者分）
- 2 入 札 日 年 月 日
- 3 辞 退 理 由

年 月 日

## 入札物品確認書

鳥取県西部広域行政管理組合管理者 様

住 所

提出者 商号又は名称

代表者氏名

印

下記の入札物件について、次のとおり確認書を提出します。

### 記

1 件 名 消防吏員被服の納入（令和6年度再任用者及び新規採用者分）

2 入 札 日 年 月 日

3 入 札 物 品

※ 該当する項目の□をチェックしてください。

仕様書に定めるもので入札に参加

仕様書に定めるもの以外の同等品で入札に参加（組合の認定が必要）

（仕様書に定めるもの以外の同等品で入札に参加する場合の認定結果等）

認定結果は、令和6年4月5日（金）正午までに電話又はファクシミリにより回答いたします。

なお、不適合となった場合は、令和6年4月8日（月）正午までに同等品の再提出を行い、再認定を受けることを認めることとします。

○郵便入札封筒貼付用様式（表面）

※一点鎖線部分を切り取り、長3封筒に貼付してご使用ください。

配達日  
指定郵便

配達指定日

令和6年4月15日（月）

入  
札  
書  
在  
中

〒689-3403

鳥取県米子市淀江町西原1129番地1

鳥取県西部広域行政管理組合

事務局総務課 入札財政担当 行

○郵便入札封筒貼付用様式（裏面）

《入札書の郵送にあたっての注意事項》

- 1 当組合が入札案件ごとに定める配達日を必ず郵便局で指定してください。
- 2 差出日と配達指定日には、あいだ2日間が必要となります。
- 3 「特定記録郵便」「一般書留」「簡易書留」のいずれかの方法で郵送してください。
- 4 入札書1件につき、封書1通を使用してください。

入 札 番 号	広消9
案 件 名	消防吏員被服の納入（令和6年度再任用者及び新規採用者分）
差出人 住所 商号又は名称 代表者の職氏名	※

※ 必ず記入してください。記入のないものは無効となります。