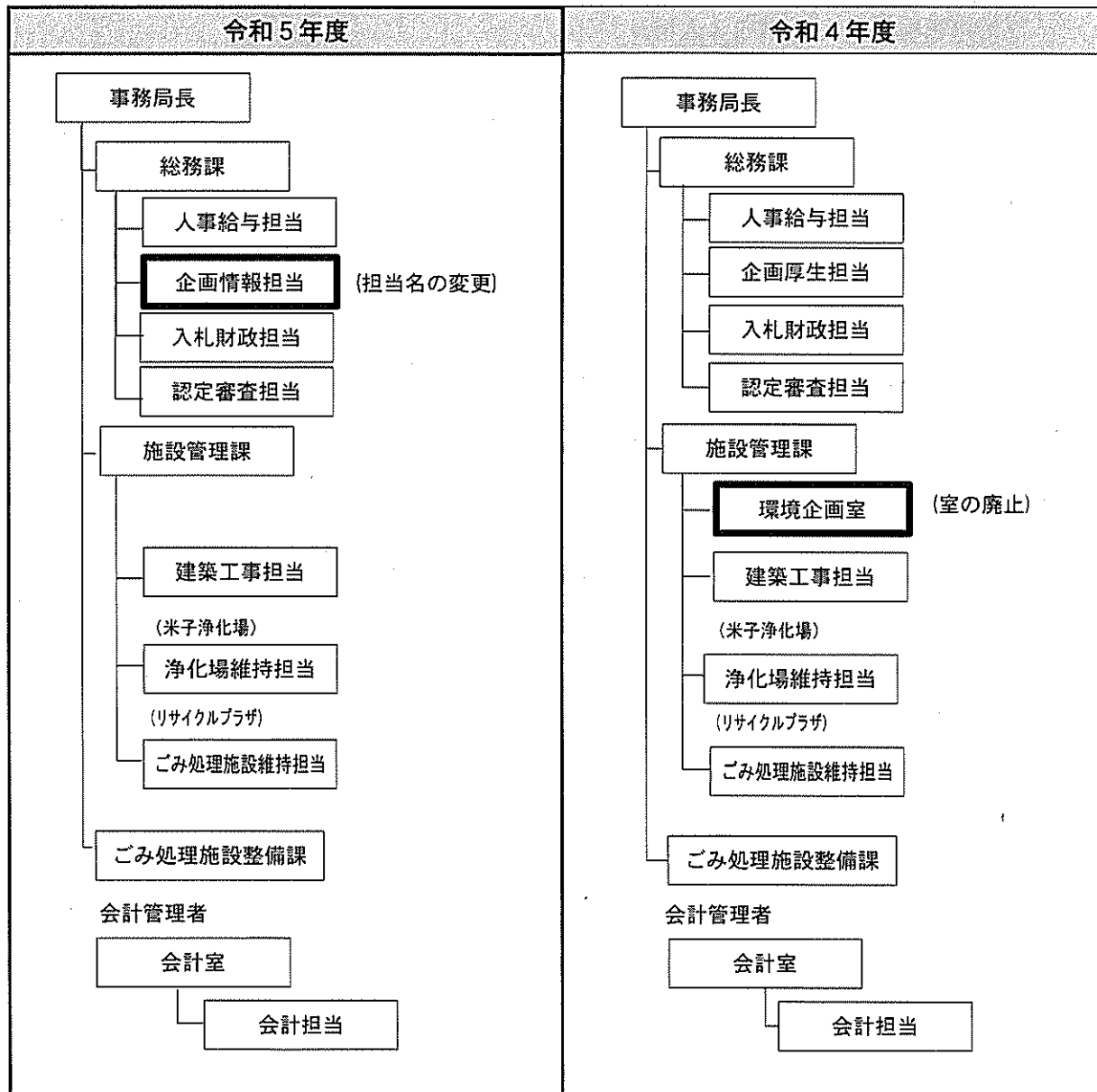


## 令和5年4月1日付け 事務局組織機構改正等の検討状況について

## 1 組織機構の改正について

令和3年4月に設置した施設管理課環境企画室（以下「環境企画室」という。）について、今年度で濃縮水処理施設建設対応業務及び白浜浄化場の民間譲渡が完了したことにより所掌事務が減少したことなどから、総務課企画厚生担当と統合し環境企画室を廃止しようとするものである（環境企画室長の職も廃止）。

また、これに併せ、現在総務課企画厚生担当が所管している厚生事務を総務課人事給与担当に移管し、担当の名称を企画厚生担当から企画情報担当に変更しようとするものである。



## 2 人員体制について

### (1) ごみ処理施設整備課（4人→5人）

今年度で用地選定業務が終了する一方で、来年度は、用地取得に向けた地元対応等により業務量が増加することが見込まれるため、職員を1人増員する。

### (2) 施設管理課

#### ア 環境企画室（3人→0人）

次の理由により、職員を3人減員する。

- ① 濃縮水処理施設建設対応業務及び白浜浄化場の民間譲渡の終了により、職員を1人減員する。
- ② 総務課企画情報担当への事務移管（旧灰溶融施設に関する業務及び旧うなばら荘関連業務）により、職員を2人減員する。

### (3) 総務課

#### ア 企画情報担当（3人→4人）

次の理由により、職員を1人増員する。

- ① 環境企画室からの事務移管（旧灰溶融施設に関する業務及び旧うなばら荘関連業務）により、職員を2人増員する。
- ② 人事給与担当への事務移管（厚生事務）により、職員を1人減員する。

#### イ 人事給与担当（3人→4人）

企画情報担当からの事務移管（厚生事務）により、職員を1人増員する。

令和5年度		令和4年度		増減理由
課等	人数	課等	人数	
事務局長	1	事務局長	1	
総務課	14	総務課	12	
人事給与担当	4	人事給与担当	3	企画情報担当からの事務移管（+1）
企画情報担当	4	企画厚生担当	3	環境企画室からの事務移管（+2） 人事給与担当への事務移管（△1）
入札財政担当	3	入札財政担当	3	
認定審査担当	2	認定審査担当	2	
施設管理課	11	施設管理課	14	
		環境企画室	3	濃縮水処理施設建設対応業務等の終了（△1） 企画情報担当への事務移管（△2）
建築工事担当	2	建築工事担当	2	
ごみ処理施設維持担当	6	ごみ処理施設維持担当	6	
浄化場維持担当	2	浄化場維持担当	2	
ごみ処理施設整備課	5	ごみ処理施設整備課	4	業務量の増加(用地取得交渉・地元対応等) (+1)
会計室	2	会計室	2	
合計	33	合計	33	

資料 2

令和 5 年 1 月 3 0 日  
総務消防常任委員会  
消 防 局 総 務 課

# 火災救急統計について

令和 5 年 1 月

鳥取県西部広域行政管理組合消防局

# 火災概況

## 1 市町村別火災状況(P2)

(令和4年12月中の火災については調査中のものもあり速報値を記載)

令和4年中の火災件数は93件で、前年と比較し6件増加しました。そのうち、建物火災は35件で前年と比較し9件減少、林野火災は3件で1件減少、車両火災は6件で2件増加、船舶火災は2件で2件増加、その他火災は47件で12件増加しました。

市町村別に前年と比較し、米子市2件増、境港市1件増、日吉津村3件増、大山町2件減、南部町同件、伯耆町4件減、日南町5件増、日野町2件増、江府町1件減となりました。

火災による死者は4名、負傷者は14名でした。

損害額は10億6,722万1千円で、前年と比較し9億122万4千円増加となりました。損害額の増加は大規模な工場火災が発生したことが主な要因です。

## 2 出火原因(P2)

出火原因は、「たき火」が最も多く30件、次いで「こんろ」が5件、「放火の疑い」が4件、「たばこ」、「電気機器」が3件となっています。

前年と比較し「放火の疑い」、「電気機器」、「こんろ」及び「たき火」が増加、「ストーブ」、「不明・調査中」による出火原因が減少しました。

「その他」の主なものは、グラインダーの火花、自然発火、落雷によるものなどです。

## 3 過去10年間の市町村別火災状況(P3)

過去10年の火災件数をみると、平均して105件前後で推移していますが、令和2年より3年連続で100件以下と減少傾向にあります。

## 4 総評

火災総件数93件のうち、たき火などによるその他火災が増加し、建物火災が減少しました。火災による死者は4名発生し、うち3名が65歳以上の高齢者です。

今後も、火災を早期発見し、住宅火災による死傷者をなくすため、住宅用火災警報器の設置、維持管理の促進及び高齢者に対する防火対策の実施を図っていきます。

鳥取県西部広域行政管理組合消防局

市町村別火災状況(速報値) (令和4年1月1日～令和4年12月31日)

市町村名	火災件数				焼損面積			焼損標数						死傷者			損害額 (千円)	
	合計	建物	林野	船舶	その他	床面積㎡	表面積㎡	林野	合計	全焼	半焼	焼損標数		り災世帯数	り災人員	死者		負傷者
												合計	部分焼					
米子市	42 (+2)	17 (-6)	3 (+3)	0 (0)	22 (+6)	729 (-1,153)	89 (-94)	(-26)	27 (-19)	5 (-8)	2 (-1)	10 (-4)	19 (-7)	29 (-35)	2 (0)	7 (+1)	59,076 (+7,592)	
境港市	16 (+1)	6 (0)	2 (+2)	2 (+2)	6 (-3)	14,141 (+13,192)	39 (-2,569)	(0)	9 (+3)	3 (+1)	4 (+3)	3 (0)	3 (0)	8 (-1)	1 (+1)	5 (+1)	976,532 (+894,606)	
日吉津村	3 (+3)	1 (+1)	0 (0)	0 (0)	2 (+2)	(0)	(0)	(0)	1 (+1)	0 (0)	1 (+1)	1 (+1)	4 (+4)	0 (0)	0 (0)	0 (0)	28 (+28)	
大山町	9 (-2)	1 (-4)	0 (0)	0 (-2)	8 (+4)	(-410)	(-7)	(0)	1 (-6)	0 (-2)	1 (0)	1 (0)	1 (-5)	0 (0)	0 (0)	0 (-2)	200 (-8,482)	
南部町	6 (0)	4 (+2)	1 (0)	0 (0)	1 (-2)	227 (+99)	(-11)	3 (+1)	7 (+4)	3 (+2)	1 (+1)	2 (+1)	1 (-1)	2 (-5)	1 (0)	1 (0)	2,211 (-1,372)	
伯耆町	8 (-4)	2 (-4)	0 (-1)	0 (-2)	6 (+3)	1,634 (+1,082)	10 (-39)	(-10)	12 (0)	8 (+2)	2 (-1)	2 (0)	3 (-1)	13 (+1)	1 (0)	0 (0)	17,411 (+9,274)	
日南町	6 (+5)	4 (+4)	1 (0)	0 (0)	1 (+1)	347 (+347)	63 (+63)	1 (-104)	8 (+8)	3 (+3)	4 (+4)	1 (+1)	3 (+3)	5 (+5)	1 (0)	1 (0)	11,563 (+8,813)	
日野町	2 (+2)	0 (0)	0 (0)	1 (+1)	1 (+1)	(0)	(0)	(0)	0 (0)	0 (0)	0 (0)	0 (0)	0 (0)	0 (0)	0 (0)	0 (0)	200 (+200)	
江府町	1 (-1)	0 (-2)	1 (+1)	0 (0)	0 (0)	(-419)	(-11)	3 (+3)	0 (-7)	0 (-1)	0 (-1)	0 (-2)	0 (-4)	0 (-2)	0 (-1)	0 (-1)	(-9,435)	
合計	93 (+6)	35 (-9)	3 (-1)	6 (+2)	47 (+12)	17,078 (+12,738)	201 (-2,668)	7 (-136)	65 (-16)	22 (-3)	3 (-4)	21 (-5)	30 (-12)	61 (-53)	4 (-1)	14 (-1)	1,067,221 (+901,224)	

( ) 前年比増減数

前年合計

合計	87	44	4	4	35	4,340	2,869	143	81	25	7	26	42	114	5	15	165,997
----	----	----	---	---	----	-------	-------	-----	----	----	---	----	----	-----	---	----	---------

出火原因

出火原因	令和4年	令和3年
合計	93	87
たばこ	3	3
こんろ	5	3
かまど		
風呂どかま	1	1
炉		
焼却炉		
ストーブ	2	4
こたつ		
ボイラー		
煙突		1
排気管	2	1
電気機器	3	1
電気装置	1	1
電灯配線	2	1
内燃機関		2
配線器具	2	2
火あそび	1	
マッチ等	30	25
たき火	1	1
溶接機器		
灯火		
衝突火花	1	
取灰		
火入れ	2	
放火	4	12
放火疑		
その他	21	12
不明・中調		31

過去10年間の市町村別火災状況

	令和4年				令和3年				令和2年				令和元年				平成30年				平成29年 合計	平成28年 合計	平成27年 合計	平成26年 合計	平成25年 合計			
	合計	建物 件	林野 件	車両 件	船舶 件	その他 件	合計	建物 件	林野 件	車両 件	船舶 件	その他 件	合計	建物 件	林野 件	車両 件	船舶 件	その他 件										
米子市	42	17	3	22	40	23	1	16	46	19	2	25	50	20	5	25	64	32	2	30	49	62	44	49	55			
境港市	16	6	2	6	15	6		9	7	5		2	17	11		4	13	7		6	15	13	14	19	23			
日吉津村	3	1		2					2	1		1	2	1		1	2	2			2	1	1	5				
大山町	9	1		8	11	5	2	4	4	1	1	2	19	9	1	7	14	4			8	16	10	23	20			
南部町	6	4	1	1	6	2	1	3	4	1	1	2	5		1	4	9	3	3		4	7	5	10	15			
伯耆町	8	2		6	12	6	1	3	4			4	7	5	1	1	7	4			4	10	4	7	12			
日南町	6	4	1	1	1	1	1		3	1		2	3	2	1		4	4			2	4	5	4	6			
日野町	2		1	1					1			1	4	2	1	1	4	1			3	2	2	8	4	3		
江府町	1		1		2				6	1		5	5	2	1	2	2				2	3	3	3	4	4		
合計	93	35	3	6	2	47	87	44	77	29	1	3	44	112	52	2	11	2	45	119	57	3	2	89	118	94	124	138

# 救急概況

## 1 市町村別救急活動状況(P6)

令和4年の救急出場件数は12,454件で、前年と比較し1,330件の増加となりました。搬送人員は11,637人で、前年と比較し1,245人の増加となりました。

市町村別の出場件数は、米子市が912件増、境港市が208件増、日吉津村は61件増、大山町72件増、南部町30件増、伯耆町26件増、日南町5件減、日野町59件増、江府町32件減、圏域外は1件減となりました。

事故種別では、急病が8,075件(前年比925件増)、一般負傷が1,939件(前年比279件増)、転院搬送が1,351件(前年比69件増)、交通事故が631件(前年比41件増)の順となりました。

急病の増加要因は、新型コロナウイルス感染症に関する救急搬送が増加したものでした。

一般負傷及び交通事故の増加は、新型コロナウイルス感染症による行動制限が緩和された結果によるものと考察します。

転院搬送の増加は、2次医療機関から3次医療機関への高度治療を必要とする転院搬送、3次医療機関から2次医療機関へは新型コロナウイルス病床確保及び専門的手術のための転院搬送が増加したものでした。

## 2 令和4年(比較令和3年)月別出場(P7)

- ・ 令和4年は新型コロナウイルス感染症の影響により、すべての月で救急件数が増加したものと考察します。
- ・ 7月、8月、9月は気温の上昇による熱中症の増加及び新型コロナウイルス感染症第7波の影響により、救急件数が増加したと考察します。
- ・ 10月から11月は全国的な新型コロナウイルス感染症の減少により、救急件数が微増になったと考察します。
- ・ 11月から12月は新型コロナウイルス感染症第8波の影響により救急件数が増加し、特に12月は月間で過去最多の救急件数となりました。

## 3 熱中症年別月別搬送人員(P8)

令和4年の熱中症搬送人員は、前年より101人増の245人で、過去5年間では最も多い搬送数となりました。月別では6月下旬から9月にかけて県内のほとんどの観測地点で平均気温が平年より高い状態で推移したため、熱中症の救急件数が大幅に増加したと考察します。

死亡例1件及び重症例3件で、すべて65歳以上の高齢者でした。

## 4 西部消防局新型コロナウイルス感染症対応

令和4年に西部消防局が対応した、新型コロナウイルス感染症に関する事案は667件でした。そのうち、米子保健所から依頼を受け移送対応したものは55件でした。

## 5 過去5年間の市町村別救急活動状況(P9)

救急出動件数は、猛暑要因とした平成30年をピークに減少に転じ、更に令和2年は新型コロナウイルスの影響により大幅に減少しましたが、令和3年は新型コロナウイルス対策により一昨年並みに増加し、更に令和4年は過去最多であった平成30年を大幅に上回る救急出動件数となりました。

今後の予測として、新型コロナウイルス感染症の終息が見込まれない状況及び高齢化社会の影響により、更に救急件数は増加するものと考察します。

## 6 総評

令和4年の救急件数の増加要因は、新型コロナウイルス感染症の拡大に伴うものと、行動制限が緩和され人流が増加したためと考察します。

今後も新型コロナ感染症の拡大が懸念される中、当局全体の感染対策には万全を期し、災害対応体制を堅持してまいります。



市町村別救急活動状況

(令和4年1月1日～令和4年12月31日)

鳥取県西部広域行政管理組合消防局

市町村名	総数		火災		自然災害		水難		交通		労働災害		運動競技		一般負傷		加害		自損行為		急病		転院搬送		その他	
	出場件数	搬送人員	出場件数	搬送人員	出場件数	搬送人員	出場件数	搬送人員	出場件数	搬送人員	出場件数	搬送人員	出場件数	搬送人員	出場件数	搬送人員	出場件数	搬送人員	出場件数	搬送人員	出場件数	搬送人員	出場件数	搬送人員	出場件数	搬送人員
米子市	7,920 (+912)	7,358 (+892)	37 (-5)	6 (+1)	2 (+2)	2 (+2)	12 (+9)	5 (+2)	396 (+25)	383 (+8)	68 (+8)	68 (+10)	38 (+5)	37 (+4)	1,181 (+202)	1,133 (+154)	13 (-6)	10 (-5)	75 (+16)	53 (+11)	5,175 (+595)	4,814 (+553)	863 (+64)	847 (+48)	60 (-3)	0 (±0)
境港市	1,684 (+208)	1,596 (+205)	14 (+5)	6 (+2)	0 (-1)	0 (-1)	2 (-1)	0 (-1)	86 (+6)	81 (+5)	20 (-2)	20 (-1)	13 (+8)	14 (+9)	270 (+30)	262 (+27)	4 (+2)	4 (+2)	8 (-5)	8 (-2)	1,117 (+164)	1,052 (+161)	149 (+5)	149 (+4)	1 (-3)	0 (±0)
日吉津村	213 (+61)	203 (+56)	1 (+1)	0 (±0)	0 (±0)	0 (±0)	1 (±0)	1 (±0)	17 (-1)	17 (-3)	1 (-1)	1 (-1)	0 (±0)	0 (±0)	40 (+14)	40 (+14)	0 (±0)	0 (±0)	0 (-1)	0 (-1)	151 (+51)	143 (+50)	1 (-3)	1 (-3)	1 (+1)	0 (±0)
大山町	894 (+72)	838 (+74)	1 (-5)	0 (-1)	0 (-1)	0 (-1)	0 (±0)	0 (+1)	51 (+11)	43 (+8)	11 (+3)	11 (+4)	4 (-2)	4 (-3)	171 (+5)	159 (+4)	1 (+1)	1 (+1)	3 (-4)	2 (-4)	599 (+75)	571 (+79)	47 (-13)	47 (-13)	5 (+2)	0 (±0)
南部町	480 (+30)	450 (+36)	4 (+1)	1 (±0)	0 (±0)	0 (±0)	0 (-1)	0 (±0)	18 (-5)	18 (15)	6 (+2)	6 (+2)	0 (-1)	0 (-1)	72 (+14)	68 (+12)	2 (±0)	2 (±0)	4 (-1)	0 (-4)	302 (+16)	287 (+31)	69 (+2)	68 (+1)	3 (+3)	0 (±0)
伯耆町	526 (+26)	499 (+36)	4 (-3)	0 (-1)	0 (±0)	0 (±0)	0 (-1)	0 (±0)	32 (+5)	31 (+9)	3 (-7)	3 (-7)	5 (+1)	5 (+1)	100 (+19)	100 (+22)	2 (+2)	2 (+2)	8 (+2)	3 (±0)	318 (+12)	303 (+13)	52 (-3)	52 (-3)	2 (+1)	0 (±0)
日南町	320 (-5)	301 (+6)	3 (+3)	1 (+1)	0 (±0)	0 (±0)	0 (±0)	0 (±0)	12 (-3)	12 (-1)	3 (-1)	2 (-2)	0 (±0)	0 (±0)	52 (+4)	51 (+5)	0 (±0)	0 (±0)	0 (-1)	0 (-1)	197 (+10)	182 (+8)	53 (-16)	53 (-16)	0 (-2)	0 (±0)
日野町	219 (+59)	208 (+50)	1 (+1)	0 (±0)	0 (±0)	0 (±0)	0 (-1)	0 (-1)	9 (+3)	9 (+3)	3 (±0)	2 (±0)	1 (+1)	1 (+1)	19 (-7)	19 (-7)	0 (±0)	0 (±0)	1 (+1)	0 (±0)	104 (+21)	96 (+14)	81 (+40)	81 (+41)	0 (±0)	0 (±0)
江府町	186 (-32)	175 (-31)	1 (-1)	0 (±0)	0 (±0)	0 (±0)	1 (+1)	0 (±0)	7 (-4)	6 (-3)	3 (-3)	3 (-3)	1 (+1)	1 (+1)	34 (-2)	33 (-2)	0 (±0)	0 (±0)	0 (-1)	0 (-1)	111 (-19)	104 (-20)	28 (-3)	28 (-2)	0 (-1)	0 (±0)
圏域外	12 (-1)	9 (-4)	0 (±0)	0 (±0)	0 (±0)	0 (±0)	0 (±0)	0 (±0)	3 (+3)	0 (±0)	0 (±0)	0 (±0)	0 (±0)	0 (±0)	0 (±0)	0 (±0)	0 (±0)	0 (±0)	0 (±0)	1 (±0)	1 (±0)	8 (-4)	8 (-4)	0 (±0)	0 (±0)	0 (±0)
合計	12,454 (+1,330)	11,637 (+1,245)	66 (-3)	14 (+1)	2 (±0)	2 (±0)	17 (+6)	6 (-1)	631 (+41)	600 (+21)	118 (-1)	116 (+2)	62 (+13)	62 (+13)	1,939 (+279)	1,865 (+270)	22 (-1)	19 (±0)	99 (+6)	66 (-2)	8,075 (+925)	7,553 (+859)	1,351 (+69)	1,334 (+52)	72 (-4)	0 (±0)

( )は前年比増減数

前年合計

合計	11,124	10,392	69	13	2	2	11	7	590	579	119	114	49	49	1,660	1,595	23	19	93	68	7,150	6,664	1,282	1,282	76	0
----	--------	--------	----	----	---	---	----	---	-----	-----	-----	-----	----	----	-------	-------	----	----	----	----	-------	-------	-------	-------	----	---

### 令和4年(比較 令和3年)月別出動

出動件数比較(件)

	1月	2月	3月	4月	5月	6月	7月	8月	9月	10月	11月	12月	合計
令和3年	1,000	818	888	872	831	864	1,003	943	863	1,054	962	1,026	11,124
令和4年	1,058	979	949	938	915	919	1,120	1,190	1,001	1,091	1,042	1,252	12,454
比較	58	161	61	66	84	55	117	247	138	37	80	226	1,330

搬送人員比較(人)

	1月	2月	3月	4月	5月	6月	7月	8月	9月	10月	11月	12月	合計
令和3年	927	755	834	813	784	797	933	881	807	995	906	960	10,392
令和4年	980	896	877	877	859	866	1,047	1,101	942	1,023	995	1,174	11,637
比較	53	141	43	64	75	69	114	220	135	28	89	214	1,245

熱中症年別月別搬送人員(統計期間:平成30年4月～令和4年10月)

	4月	5月	6月	7月	8月	9月	10月	合計	前年比較	重症例 以上
平成30年	4	13	12	137	60	7	1	234	65	死亡1 重症5
令和元年 (平成31年)	1	8	8	47	76	29	3	172	-62	重症3
令和2年	0	3	19	26	109	20	0	177	5	重症5
令和3年	0	5	15	65	47	6	6	144	-33	重症5
令和4年	3	14	45	88	65	26	4	245	101	死亡1 重症3

**R4死亡内訳** 1 自宅台所で倒れているのを発見されたもの。 77歳男性

**R4重症内訳** 1 農作業中に倒れているのを近隣住民に発見されたもの。 91歳男性

2 車内で意識消失しているのを発見されたもの。 69歳男性

3 自宅寝室で倒れていたのを発見されたもの。エアコン未使用。 88歳男性

# 過去5年間の市町村別救急活動状況（平成30年～令和4年）

鳥取県西部広域行政管理組合消防局

		平成30年	令和元年	令和2年	令和3年	令和4年
米子市	出場件数	7,332	7,351	6,749	7,008	7,920
	搬送人員	6,837	6,798	6,292	6,529	7,358
境港市	出場件数	1,572	1,548	1,342	1,476	1,684
	搬送人員	1,493	1,438	1,284	1,391	1,596
日吉津村	出場件数	173	165	152	152	213
	搬送人員	165	158	143	147	203
大山町	出場件数	885	872	802	822	894
	搬送人員	834	812	749	764	838
南部町	出場件数	446	428	388	450	480
	搬送人員	432	406	368	414	450
伯耆町	出場件数	504	532	419	500	526
	搬送人員	478	503	401	463	499
日南町	出場件数	324	321	317	325	320
	搬送人員	309	304	305	307	301
日野町	出場件数	209	191	171	160	219
	搬送人員	190	180	164	158	208
江府町	出場件数	238	202	191	218	186
	搬送人員	232	196	187	206	175
園域外	出場件数	19	14	13	13	12
	搬送人員	18	11	12	13	9
合計	出場件数	11,702	11,624	10,544	11,124	12,454
	搬送人員	10,988	10,806	9,905	10,392	11,637