

令和6年度鳥取県西部広域行政管理組合リサイクルプラザ運営状況

1 ごみの搬入状況

(1) 処理対象ごみ

	資源ごみ		不燃ごみ		粗大ごみ		ペットボトル		合 計	
	台数	搬入量	台数	搬入量	台数	搬入量	台数	搬入量	台数	搬入量
4月	208	97,570	625	209,550	259	50,400	105	29,910	1,197	387,430
5月	233	108,140	597	208,460	250	46,730	111	33,950	1,191	397,280
6月	230	106,750	553	198,790	233	42,160	120	35,530	1,136	383,230
7月	222	94,070	459	153,150	198	36,180	126	36,860	1,005	320,260
8月	256	114,370	551	179,950	249	39,150	149	47,680	1,205	381,150
9月	226	102,600	447	167,700	186	31,740	138	44,290	997	346,330
10月	215	94,940	527	173,680	229	40,030	118	33,750	1,089	342,400
11月	225	96,560	507	187,650	228	39,180	116	32,750	1,076	356,140
12月	229	100,280	574	206,670	262	47,430	101	28,140	1,166	382,520
1月	238	110,050	372	146,380	129	22,120	110	30,030	849	308,580
2月	190	73,700	320	109,970	128	20,940	92	21,290	730	225,900
3月	211	91,320	539	170,870	248	35,200	98	25,660	1,096	323,050
合計	2,683	1,190,350	6,071	2,112,820	2,599	451,260	1,384	399,840	12,737	4,154,270

(2) 再生用資源ごみ（古紙類）

	新聞紙		雑誌		段ボール紙		紙パック		その他の紙製容器包装		合 計	
	台数	搬入量	台数	搬入量	台数	搬入量	台数	搬入量	台数	搬入量	台数	搬入量
4月	149	87,980	152	74,710	167	50,190	36	490	10	1,420	514	214,790
5月	143	76,520	145	61,430	157	46,650	39	530	10	1,490	494	186,620
6月	145	79,070	141	54,730	158	44,160	38	570	10	1,610	492	180,140
7月	143	71,310	138	44,550	156	41,650	39	540	10	1,180	486	159,230
8月	147	84,540	146	55,240	166	52,340	41	680	10	1,680	510	194,480
9月	142	72,680	140	43,480	155	41,600	38	580	10	1,800	485	160,140
10月	147	64,680	148	42,680	155	37,170	38	640	10	1,260	498	146,430
11月	150	83,650	152	53,540	155	44,470	40	580	10	1,570	507	183,810
12月	141	85,810	148	60,110	156	49,280	39	560	10	1,690	494	197,450
1月	128	62,960	127	46,150	144	41,390	38	500	10	1,770	447	152,770
2月	133	56,807	134	35,794	150	32,310	37	490	11	1,090	465	126,491
3月	146	77,100	148	59,230	156	40,810	41	580	10	1,520	501	179,240
合計	1,714	903,107	1,719	631,644	1,875	522,020	464	6,740	121	18,080	5,893	2,081,591

※古紙類には、米子市指定搬入工場を含む。

※市町村別内訳及び生瓶の本数については、巻末資料に掲載している。

2 視察の状況

区分	団体数	参加者数 (人)	区分	団体数	参加者数 (人)
小学校	17	855	行政・議会	0	0
高等教育機関	1	23	その他	0	0
自治会・住民	3	47	合計	21	925

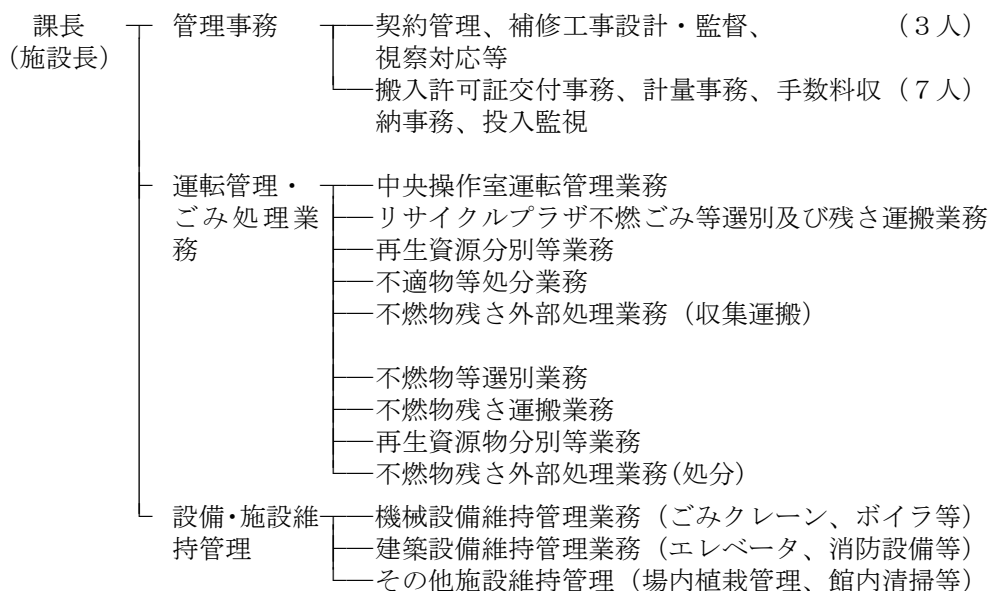
3 管理体制及び職員の配置状況

(1) 管理体制

令和6年度のリサイクルプラザの管理業務は、組合及び一部業務委託により処理した。

(2) 職員の配置状況（令和6年3月31日現在）

リサイクルプラザに常駐してその管理業務に従事した職員の配置及び委託業務の状況は、次のとおりである。



4 収入及び支出に係る決算の状況

リサイクルプラザの管理業務の収入及び支出に係る決算の状況は、次のとおりである。

※ 科目は組合の予算区分によるもの。

(1) 収入の部

科 目	決算額 (千円)	備 考
市町村負担金	356,957	再生資源分別業務負担金を含む
不燃物処理手数料	6,682	
再生用有価物売払収入	56,857	
その他の収入	1,321	行政財産使用料、不用品売払収入、不適物処分費負担金等
収入額の合計	421,817	

(注) 市町村負担金は、歳出に基づく相当額。

(2) 支出の部

科 目	決算額 (千円)	備 考
人件費	50,382	施設管理事務職員
施設管理費	270,945	
需用費等		
光熱水費、下水道使用料	25,832	電気：契約 550KW、夏季 200,606kWh、その他 546,660kWh、LP ガス：17,669 m ³ 、水道：2,704 m ³ 、下水道 1,091 m ³
消耗品等	2,764	事務用、業務用、燃料等
修繕料	3,403	車両、機械設備修繕
その他支出	327	通信運搬費、賃借料、ごみ処理手数料等
委託料	238,619	運転管理等業務、選別業務、不燃物残さ運搬業務、不適物処理業務、建築設備保守管理業務、施設維持管理業務等
補修工事費	100,490	
支出額の合計	421,817	

(注) 人件費はリサイクルプラザの管理事務に係る人件費及び補修工事費の合計額。ただし、備品費、負担金及び公課費を除く。

(巻末資料)

ごみの搬入状況 市町村別内訳

(1) 処理対象ごみ

市町村	資源ごみ	不燃ごみ	粗大ごみ	ペットボトル	合計(t)
米子市	902.65	1,521.84	352.39	310.57	3,087.45
日吉津村	15.51	36.29	0.84	8.01	60.65
大山町	87.68	178.83	16.12	22.81	305.44
南部町	56.79	105.13	34.26	20.72	216.90
伯耆町	63.32	124.28	32.55	22.09	242.24
日南町	32.27	79.31	5.75	5.76	123.09
日野町	14.98	32.87	3.44	3.02	54.31
江府町	17.15	34.27	5.91	6.86	64.19
合計	1,190.35	2,112.82	451.26	399.84	4,154.27

(2) 再生用資源ごみ

市町村	古新聞	古雑誌	ダンボール	牛乳パック	その他紙製容器包装	合計(t)	生瓶(本)
米子市	607.79	358.48	358.19	0.00	0.00	3,087.45	0
日吉津村	27.97	21.15	22.17	0.71	0.00	60.65	0
大山町	98.03	75.05	44.09	2.39	11.98	305.44	529
南部町	43.38	44.20	25.74	1.19	0.00	216.90	472
伯耆町	61.16	71.42	31.41	1.85	0.00	242.24	468
日南町	38.11	33.92	19.39	0.08	0.00	123.09	0
日野町	5.33	7.63	2.67	0.00	0.00	54.31	0
江府町	21.34	19.79	18.36	0.52	6.10	64.19	0
合計	903.11	631.64	522.02	6.74	18.08	2,081.59	1,469

※古紙類には米子市指定搬入工場を含む。